



**VENLO.FIT**

***HET GEMEENTELIJK TEAM SPORT EN  
NATUURINCLUSIEF, DAT PAST TOCH NIET?!***

**KENNISDAG NATUURINCLUSIEVE SPORTLOCATIES**

# GEMEENTE VENLO

De gemeente Venlo streeft naar het creëren van een gezond en actief leven voor alle inwoners van de gemeente Venlo, aan de hand van een bewuste leefstijl. Kwaliteit van bewegen, sporten, spelen, gezondheid, ontmoeten en staan daarbij centraal.



VENLO.FIT





**VENLO.FIT**





**VENLO.FIT**



# SPORTEN EN NATUURINCLUSIEF: KAN DAT?!



- Groen is enorm van belang. Je voelt je prettiger in een groene omgeving. Maar, .... kunnen we op sportlocaties echt bijdragen aan natuurinclusiviteit en biodiversiteitsherstel?
- Sportvoorzieningen zijn (vaak) hoofdzaak, groen/natuur meer bijzaak i.r.t. beheer
- Het eindplaatje kunnen we ons vaak al wat bij voorstellen, maar hoe kom je er?
- Vanuit vijf living labs komt NOC\*NSF tot toepasbare inzichten.

# WAT IS DE HOOFDVRAAG VAN EEN LIVING LAB?

*De hoofdvraag van een living lab is: 'Hoe kunnen we een natuurinclusief sportpark of natuurinclusieve sportomgeving ontwikkelen en daarmee bijdragen aan biodiversiteit, klimaatadaptatie én meer sportplezier en welbevinden?'*

De doelstellingen van een living lab natuurinclusief sporten zijn dus vierledig:

1. Monitoren van de ontwikkeling van natuur en biodiversiteitsherstel;
2. Monitoren van de versterking van het welzijn, en als mogelijk van het sportplezier;
3. Leren van het proces.
4. Bewustwording creëren, blijven lobbyen



# METEN = WETEN (2)

## KLIMAAT

### THEMA HITTESTRESS

Score: **Voldoende**

- ☑ De gevoelstemperatuur op een warme dag (33°C) is 42.09°C



### THEMA WATEROVERLAST

Score: **Excellent**

- ☑ Bij extreme piekbuien staat 0% van de wegen onder water
- ☑ 0% van de gebouwen heeft een verhoogde kans op waterschade



## GEZONDHEID

### THEMA WELZIJN

Score: **Goed**

- ☑ 53% van de gebouwen heeft uitzicht op tenminste 3 bomen
- ☑ 18% van de plekken bevat 30% bladerdek
- ☑ 74% van de gebouwen heeft een groene ruimte in de nabijheid



### THEMA HINDER

Score: **Voldoende**

- ☑ Score luchtkwaliteit: matig
- ☑ Score geluidsoverlast: redelijk



### THEMA DUURZAME MOBILITEIT

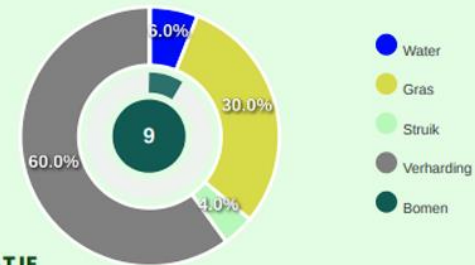
Score: **Ondermaats**

- ☑ 0% van de infrastructuur is geschikt voor wandelen/fietsen en OV



## BIODIVERSITEIT

### VERDELING NATUURLIJKE ELEMENTEN



### VEGETATIE

Score: **Voldoende**



**NL Omgevingscan score:**



# METEN = WETEN (2)

## Kaart bij indicator Vegetatieopbouw

### Vegetatie

- < 0,5 m
- 0,5 - 2,5 m
- < 0,5 m + boom
- 0,5 - 2,5 m + boom
- Boom + verharding
- Water
- Verharding

Vegetatie verdampt water, waardoor de luchttemperatuur daalt. De kaart geeft een weergave van de plekken waar zich lage vegetatie (tot 0,5 meter), middelhoge vegetatie (0,5 meter tot 2,5 meter) en bomen bevinden. In de tabel wordt de oppervlakte voor lage en middelhoge vegetatie, de oppervlakte boomkroon dekking en de oppervlakte water vergeleken met de streefwaarden.

Terug





# METEN = WETEN (2)

## Kaart bij indicator Hittestress - gevoelstemperatuur

### Gevoelstemperatuur

- 33 °C
- 37 °C
- 41 °C
- 45 °C
- 49 °C

Op de kaart wordt in verschillende kleuren de gevoelstemperatuur aangegeven die kan worden ervaren tijdens een hete zomerdag met een luchttemperatuur van 33 oC. De waardes zijn gebaseerd op een hittestressmodel, dat weergeeft hoeveel warmer een plek is door het stedelijk hitte-eiland effect (UHI). Factoren als schaduw, vegetatie, windsnelheid, en (stromend) water zijn hierin meegewogen.

Terug



# METEN = WETEN (3)

## DASHBOARD

Score: NL Terreinlabel **D**



Excellent ← → Ondermaats

Huidig: **D**



Ambitie: **B**



Bodem en waterkwaliteit



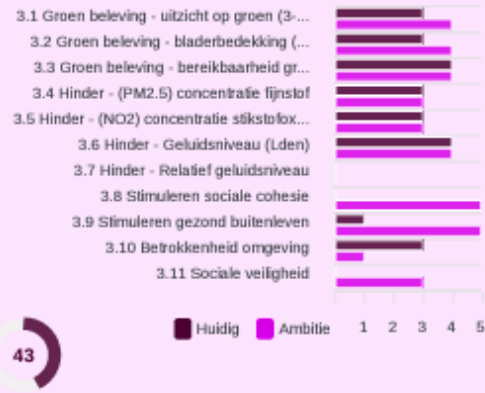
Bonuspunten

Bonuspunt innovatie:  
Bonuspunt welzijn:  
Bonuspunt natuurpositief:  
Bonuspunt energietransitie:  
Bonuspunt:

Energie en klimaatbestendigheid



Mens en gezondheid



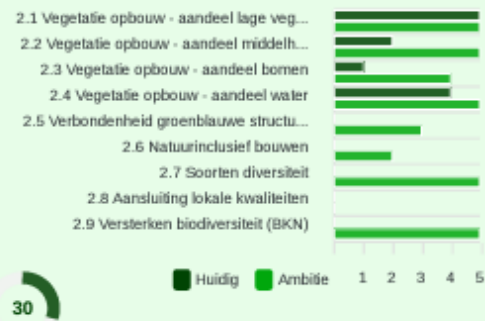
Producten en materialisatie



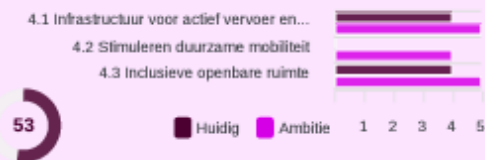
Uitgangspunten ontwikkeling



Biodiversiteit en landschappelijke waarden



Mobiliteit



Borging



# METEN = WETEN (4)

## Energie en klimaatbestendigheid

### 1.1 Hittestress - gevoelstemperatuur

Score: 60



40,6 - 43,5 °C  
3 punt(en)

Bekijk kaart

● Huidig ● Ambitie

### Opmerkingen

De gemiddelde gevoelstemperatuur op een warme dag is 42,7 graden. Dit komt met name door de grote hoeveelheid verharding; bijna 65% (waaronder kunstgras) en het gebrek aan schaduw. De boomkroondekking in het projectgebied is maar 6%, waar de streefwaarde 30% is.

### Aanbevelingen

Om hittestress te beperken is het belangrijk om meer schaduw op het sportpark te creëren. Bij voorkeur gebeurt dit door het aanplanten van bomen, maar dit kan ook door het plaatsen van pergola's of schaduwdoeken. Er zijn veel kleine grasveldjes op het sportpark die eigenlijk geen functie hebben. Daar kunnen gebiedseigen bomen worden geplant. Bij de kans op overlast door wortelopdruk of bladafval kan voor struikachtige groenblijvende bomen zoals hulst en/of liguster worden gekozen. Een groen dak of een groene gevel draagt in beperkte mate bij aan verkoeling, maar biedt uiteraard ook andere voordelen.

### 1.2 Wateroverlast - Gebouwen

Score: 100



< 19% van de gebouwen heeft overlast van water  
5 punt(en)

Bekijk kaart

● Huidig ● Ambitie

### Opmerkingen

Bij extreme piekbuien heeft 0% van de gebouwen een verhoogde kans op waterschade.

### Aanbevelingen

N.v.t.

# METEN = WETEN (5)

## Mens en gezondheid

### 3.1 Groen beleving - uitzicht op groen (3-regel)

Score: 60



● Huidig ● Ambitie

41% - 60% van de buitenruimte heeft uitzicht op 3 bomen  
**3 punt(en)**

Bekijk kaart

### Opmerkingen

Een deel van de bomen op het sportpark is weggehaald ten behoeve van de aanleg van een nieuw sportveld. Op het sportpark heeft 50% van het terrein zicht op minimaal 3 bomen. Dit komt met name door de groene omgeving (begraafplaats, bospercelen en tuinen). De ambitie is om dit te verbeteren door op het sportpark zelf meer bomen aan te planten.

### Aanbevelingen

Aan de randen van het sportpark is veel uitzicht op groen, maar middenin niet. Plant meer groen aan rondom de kantine en in de kern van het sportpark. Houd hierbij rekening met gebiedseigen beplanting.

### 3.4 Hinder - (PM2.5) concentratie fijnstof

Score: 60



● Huidig ● Ambitie

100% van de buitenruimte voldoet aan de WHO-norm uit 2005 (10µg/m<sup>3</sup>)  
**3 punt(en)**

Bekijk kaart

### Opmerkingen

Nederland is een dichtbevolkt land met veel landbouw en een dicht wegennet, waardoor de luchtkwaliteit over het algemeen matig is. Vlak langs het sportpark loopt de A73 en de N271. Het is moeilijk om deze score direct te beïnvloeden, maar de ambitie is om meer bomen toe te voegen die de luchtkwaliteit verbeteren en fijnstof afvangen.

### Aanbevelingen

Naaldbomen zijn het best in het afvangen van fijnstof, maar die zijn niet gebiedseigen. Toch kan hiervoor gekozen worden aangezien naaldbomen, bladoverlast voorkomen en een lage allergeniteit hebben. Een voorbeeld van een boom die gebiedseigen en sterk is in het afvangen van fijnstof is de fladderiep. Duurzame mobiliteit draagt ook bij aan een vermindering van fijnstof in de lucht. Stimuleer waar mogelijk duurzaam vervoer. Voor wat betreft klimplanten op bijvoorbeeld gevels staat hедера bekend als een goede fijnstof afvanger.

# METEN = WETEN (6)

## Borging

### 8.1 Beheerdoelen

Score: **60**



Er is een beheerplan met 3 extra doelen  
**3 punt(en)**

### Opmerkingen

De groenaannemer Vebego gebruikt HVO als brandstof en maakt geen gebruik van chemische bestrijdingsmiddelen. Circulariteit en hinderbeperking zijn onderdeel van de uitvraag geweest. Het contract is voor de lange termijn afgesloten, dus er kunnen niet ineens meer duurzaamheidsdoelen worden geborgd.

### Aanbevelingen

Ga met Vebego in gesprek en vraag welke duurzaamheidsdoelen zij binnen het huidige beheerplan kunnen meenemen. Een minder extensief maaibeeld geeft bijvoorbeeld ook een kostenbesparing. Vebego (partner NL Greenlabel) is een partij die wil verduurzamen, dus wellicht liggen er nog kansen. Stel als gemeente een beheervisie voor de hele gemeente op en neem dit mee in beheerplannen. Stem het beheerplan specifiek af op de te nemen maatregelen.

### 8.2 Beheerbudget

Score: **100**



Het beheer is geborgd voor 5 jaren  
**5 punt(en)**

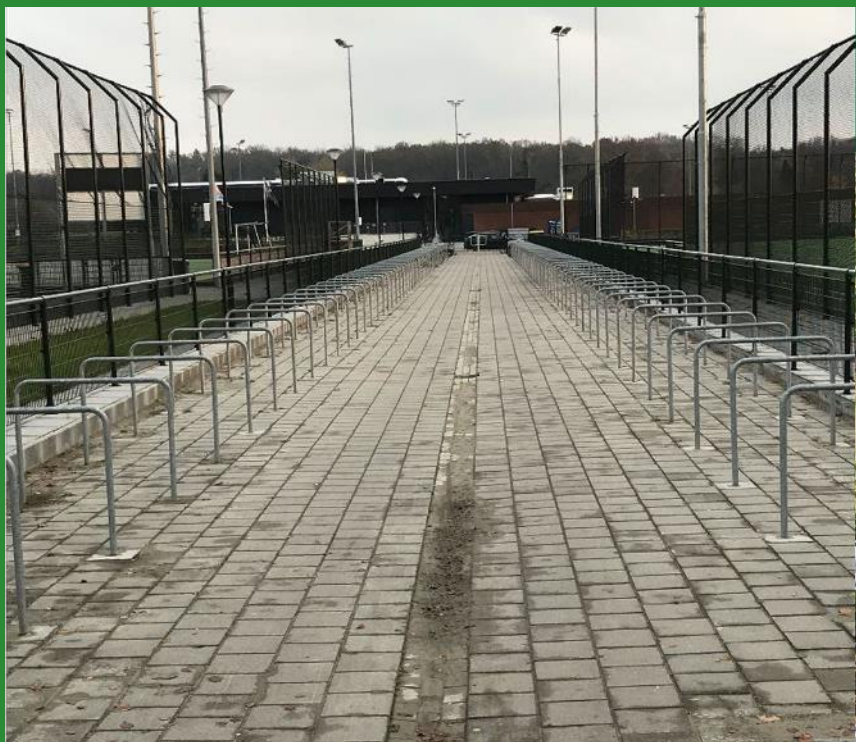
### Opmerkingen

Er is recent een lange termijncontract met Vebego afgesloten.

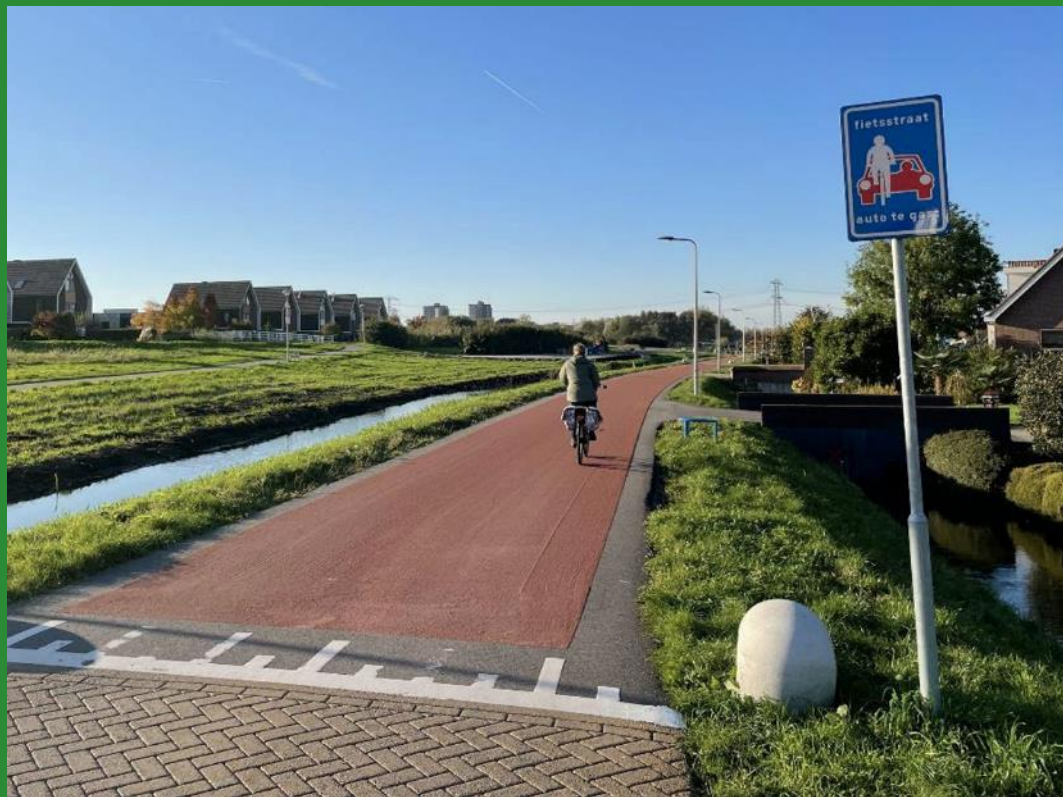
### Aanbevelingen

Evalueer als gemeente met een ecooloog (aan de hand van het ecologisch onderzoek) het beheer. en plan een evaluatie met Vebego, waarin mogelijkheden tot bijsturing besproken worden. Bijsturing is wellicht relatief makkelijk en op deze manier hoeft er niet gewacht te worden tot het contract is uitgediend.

# VOORBEELDEN (1)



# VOORBEELDEN (2)



# VOORBEELDEN (3)





# VOORBEELDEN (4)



# VOORBEELDEN (5)



# VOORBEELDEN (6)



# VOORBEELDEN (7)



## Uitdaging: meer harmonie met de omgeving

- Meer bomen en struiken (heggen)
- Kruidengras
- Gebiedseigen beplanting
- Natuurlijke materialen
- Interactie met groen
- Harde (kunstmatig) vs zachte (natuurlijke) ondergrond
- Ecologisch onderzoek
- Integrale duurzaamheid

**Brainstormsessie**

# Verwachtingsmanagement

- Lokale trekker van Living Lab nodig
- Kwartiermaker op afstand
- Living lab regisseur
  - Procesbegeleider
  - Project(bege)leiderEerste fase was duidelijk met kop en staart, begin en einde. Met enkele duidelijk gedefinieerde stappen. Is het een project of een proces?
- De rol van de groen- en beheerprofessional
- De rol van gebouwbeheerders
- Korte of lange adem?
- Financiering, wie is in lead?



# VRAGEN?



**VENLO.FIT**

**HC DELTA VENLO**

**Koen Hendriks**  
**+31 6 2053 5760**  
**[k.hendriks@venlo.nl](mailto:k.hendriks@venlo.nl)**